

Proposta de l'ACPO per a la gestió del Teatre Municipal de Canet (TMC)

L'**Associació Cultural Plataforma Odèon** (ACPO), porta més de 20 anys reclamant un teatre públic al bell mig del la població i ara, amb les obres del Teatre Municipal de Canet (TMC) a punt d'acabar, volem recollir per escrit la nostra proposta perquè el nou equipament segueixi sent un espai d'acollida d'iniciatives culturals i socials, i que torni a tenir la capacitat d'arrelar-se en la població i de projectar, cap a l'exterior, una imatge innovadora i singular.

A l'ACPO seguirem recolzant i treballant per un espai cultural obert, interdisciplinari, integrador, sostenible, plural i participatiu.

1- Fonaments legals

El DOCUMENT de MODELS DE GESTIÓ del Fòrum de Regidors i Regidores de Cultura especifica que un Consell de Cultura gestiona, coordina i controla econòmicament els equipaments i les activitats culturals del municipi. Com a organisme autònom local, un Consell de Cultura està regulat per la Llei de Bases de Règim Local, la Llei Municipal i de Règim Local de Catalunya i el Reglament d'Obres, Activitats i Serveis dels Ens Locals.





El Plenari de l'Ajuntament ha d'aprovar la constitució i els estatuts del Consell del TMC; també ha d'aprovar les atribucions, els recursos econòmics que s'assignen, els béns municipals que s'adscriuen, les facultats de tutela de l'ens local del qual depèn i les funcions que assumeix per a la prestació i gestió del servei públic que realitza.

El Consell del TMC disposa de pressupost propi, però aquest ha de ser adaptat a l'estructura pressupostària de l'Ajuntament en forma d'annex i està sotmès a la fiscalització i control per part de la Intervenció i la Tresoreria de l'ens local.

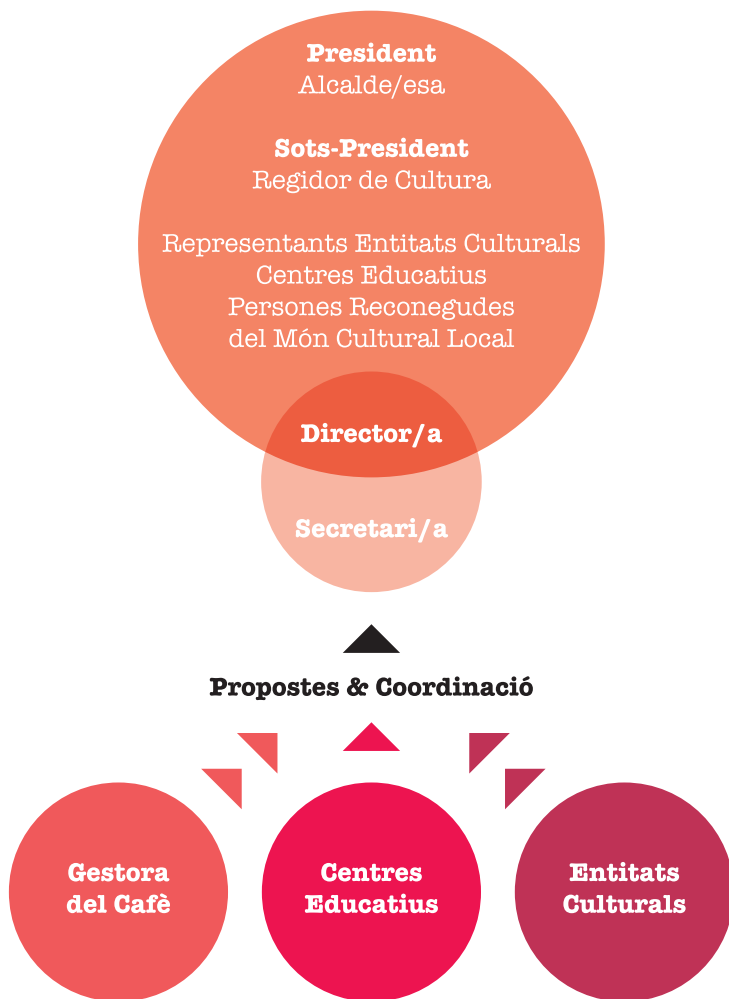
2- El Consell del Teatre Municipal de Canet de Mar (TMC)

L'organigrama de funcionament del Consell del TMC està constituït per un ple, presidit per l'Alcaldia i integrat per la Regidoria de Cultura com a sots-president, el president del Consell, representants d'entitats culturals, centres educatius i persones designades directament per part del consistori pel seu coneixement i vàlua en el món cultural local i la direcció del TMC.

L'Ajuntament de Canet de Mar ha de redactar els estatuts del Consell del TMC on es reculli la seva composició, així com l'elecció dels seus components i les funcions d'aquest, tot garantint la seva independència dels partits polítics en la coordinació de les activitats culturals i cíviques als seus espais. Els estatuts han de garantir que l'Ajuntament es faci càrrec de les despeses de manteniment, llum, calefacció, neteja i personal. El Consell ha d'aprovar les taxes sobre l'ús dels diversos espais: la sala gran, la sala petita, l'escenari del cafè, el pati del Centru i les sales d'assaig o reunió. Aquestes taxes han de ser aprovades pel ple de l'Ajuntament i revisades periòdicament.

El Consell ha de triar els noms per a cada espai del teatre; aquests noms han de fer referència a la gent i la cultura del poble.

Organigrama Consell del TMC





El Consell del TMC es reuneix un cop cada trimestre per fer el seguiment de la gestió integral de tot l'equipament com són els lloguers, manteniment, programació i possibles incidències.

3- Direcció del TMC

El Consell del TMC prepara les bases de la convocatòria per cobrir el càrrec de la Direcció.

Les bases han de recollir les característiques del perfil idoni per a desenvolupament del càrrec com: coneixement del món artístic, experiència en gestió cultural, coneixement del funcionament d'equipaments culturals ... així com el seu coneixement en gestió informàtica, de recursos humans i econòmics. Les bases també recolliran la durada del contracte i les funcions i obligacions que la Direcció tindrà vers el Consell del TMC.

Les entrevistes es realitzaran sota les bases que han regit el concurs.

Tasques de l'equip de direcció:

El director/a ha de formar un equip de gestió amb un administratiu/va i és responsable de coordinar-se amb ell/a, coordinar els recursos humans de què disposa, i coordinar les diverses entitats que demanin de participar en el projecte del TMC. Ha de vetllar perquè el projecte cultural i d'actuació presentat al Consell del TMC es realitzi, i vetllar perquè el TMC efectivament, sigui un ens participatiu on les entitats i la gent del poble trobin el seu espai, on prosperi una línia cultural i cívica definida, i on es promocióni la cultura catalana.

El director/a presenta cada any l'informe de les activitats dutes a terme, el balanç econòmic i les propostes per a l'any següent davant del Consell del TMC.





El director/a estudia les propostes dels centres educatius i les entitats per tal de calcular si són econòmicament viables i negociar com posar-les en marxa. Ha de calcular què ha de pagar de cada activitat en proporció a l'ús de l'equipament, i segons les taxes d'ús aprovades. Ha de preveure quines activitats rendibles compensen les activitats deficitàries. També fa un seguiment dels convenis amb les diferents entitats que usen els equipaments del TMC.



El director/a vetlla perquè els equipaments del TMC basteixin les necessitats teatrals i pedagògiques dels centres educatius del poble. Vetlla per l'ús equilibrat i obert dels espais escènics del TMC. Prepara una agenda d'espectacles adients als objectius culturals del TMC. Implica la gent gran i el jovent del poble en les activitats. Aprova i fa el seguiment de les activitats proposades per la concessionària del cafè.



El director/a vetlla perquè les activitats de les entitats i els espectacles efectuats al TMC quedin ben documentats i aprofitats culturalment pels centres educatius i per la gent del poble. Això demana una coordinació amb diverses regidories de l'Ajuntament, els centres educatius del poble, les entitats, la ràdio, el museu i la biblioteca.

El secretari/a vetlla per l'administració del pressupost assignat al TMC per part de l'Ajuntament. Coordina el calendari d'activitats amb les entitats, els centres educatius i la concessionària del cafè. Vetlla per l'ús correcte dels espais escènics i de reunió; i vetlla per l'ús correcte dels espais d'emmagatzematge. Promou l'ús assenyat de l'energia, i els hàbits de sostenibilitat ambiental. Busca recursos de finançament per a les activitats culturals



del TMC optimitzant l'ús de l'equipament, gestiona els ingressos de la concessió del cafè, i de les activitats realitzades als diversos espais en benefici del TMC. Fa el seguiment dels recursos humans assignats al TMC: manteniment, neteja, equip tècnic i consergeria i negocia l'ús dels espais i serveis per a activitats privades aplicant les taxes municipals de lloguer.

4- El Cafè

Les bases del concurs han de recollir les característiques del perfil idoni per a desenvolupament de la gestió del bar i poden sol·licitar descriure l'estructura organitzativa, detallar l'oferta de productes, els proveïdors i preus, demostrar un coneixement del projecte cultural del TMC, i fer una proposta de dinamització del local com a eix cultural de trobada i lloc de restauració.

Les bases també recolliran la durada del contracte, la taxa mensual a pagar, les activitats que es poden dur a terme i les funcions i obligacions que la concessió tindrà vers la direcció del TMC. Les entrevistes es realitzaran sota les bases que han regit el concurs.

El funcionament dinàmic del cafè ha de reflectir el tarannà del TMC; ha de ser un espai de relació i una eina per a la difusió del projecte cultural, els valors de la convivència i els hàbits de la sostenibilitat ambiental. Per això, com espai social, ha de donar joc oferint un espai d'acollida obert a totes les persones i facilitar el primer contacte amb el TMC. Ha de coordinar-se amb el director/a, els centres educatius i les entitats per programar l'ús de l'escenari petit situat en el mateix cafè.

Les activitats de restauració del cafè han de preveure i conviure amb els usos i ac-





tivitats que es desenvolupin a les dues sales: presentacions d'exposicions, espectacles de petit format, concerts, cinema, etc. I pot donar servei amb esdeveniments especificats a les bases de la concessió oferint serveis de càterring, etc.



Com que el funcionament del cafè ha de ser un referent ètic i social dels valors culturals, cívics i ambientals que el TMC vol transmetre, cal que compleixi aquests requisits: rebuig d'actituds feixistes, racistes i de discriminació sexual; ús del català com a llengua vehicular; consum conscient i responsable; pràctica del bon tracte; ús de plats i gots reutilitzables; cuina de mercat, amb productes ecològics i de comerç just, també de comerç de proximitat de productes frescos de Canet, cap pantalla sintonitzada a les xarxes comercials; volum moderat dels equipaments de so; cap màquina escurabutxaques; contractació d'una persona disminuïda dins del personal; oferta de pràctiques a l'empresa per a alumnes de batxillerat; accés obert a tothom sense necessitat de consumir; respectar el silenci del veïnat al vespre.

